



PEDT, DÉFIS ET ENJEUX, PISTES ...

**OBSERVATOIRE
DES POLITIQUES
LOCALES D'ÉDUCATION
ET DE LA RÉUSSITE ÉDUCATIVE**



0. TRAVAUX de POLOC

- L'enquête nationale sur les PDET de juillet à octobre 2015. (disponible sur le site)
- Plus de 150 entretiens avec tous les types d'acteurs sur 2015 et 2016 sur plus de 20 territoires de natures différentes.
- Des journées de formations locales et/ou d'échanges (Ariège, Landes, Haute-Savoie, Clermont-Ferrand, Villeurbanne).
- Des études locales (PED sur 5 départements, PED Seine Saint-Denis, PE Métropole de Lyon, Schéma éducatif d'Ariège), évaluations de Pedt (Clermont-Ferrand, Haute-Savoie, Landes, Villeurbanne).
- Des coopérations et échanges (Ardèche, Rhône, Poitiers, Isère...).

TRAVAUX de POLOC (suite)

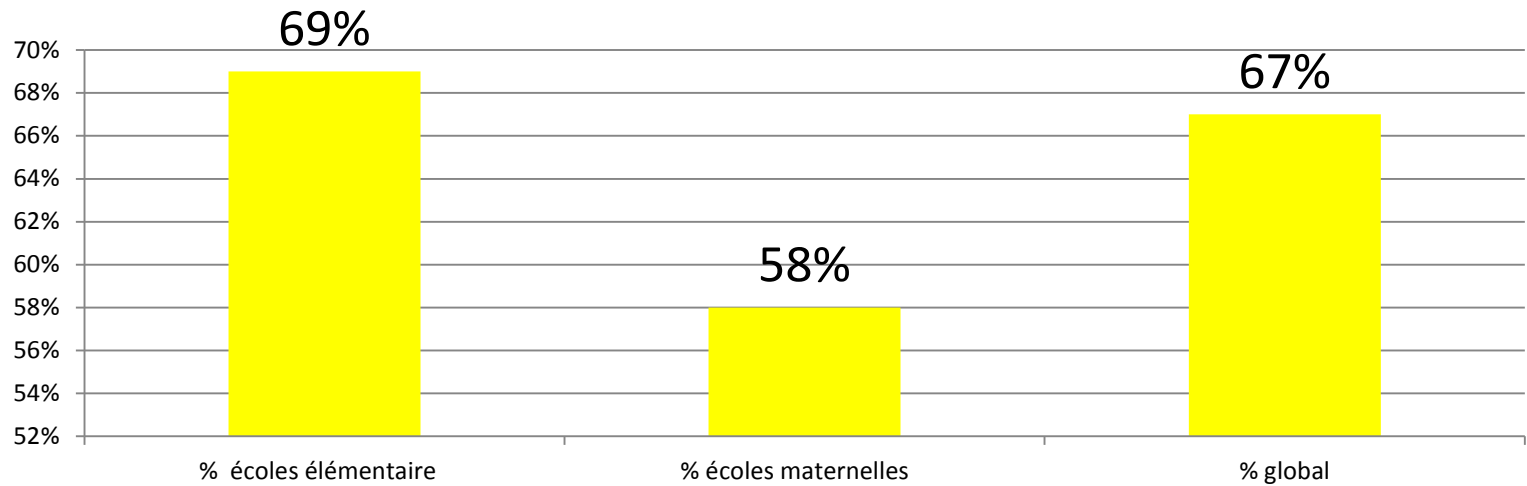
- Un site de ressources et d'échanges.
- Construction de réseaux de mutualisation et recherche action (évaluation de PEDT, coopération école – territoires sur l'école numérique).
- Des rapports annuels pour nos tutelles.
- Participation au CNSRRS, au comité des experts du secteur éducatif du CNFPT, à des colloques, séminaires ou des évènements des réseaux partenaires.

1. Quelques résultats de l'enquête 2015

.....

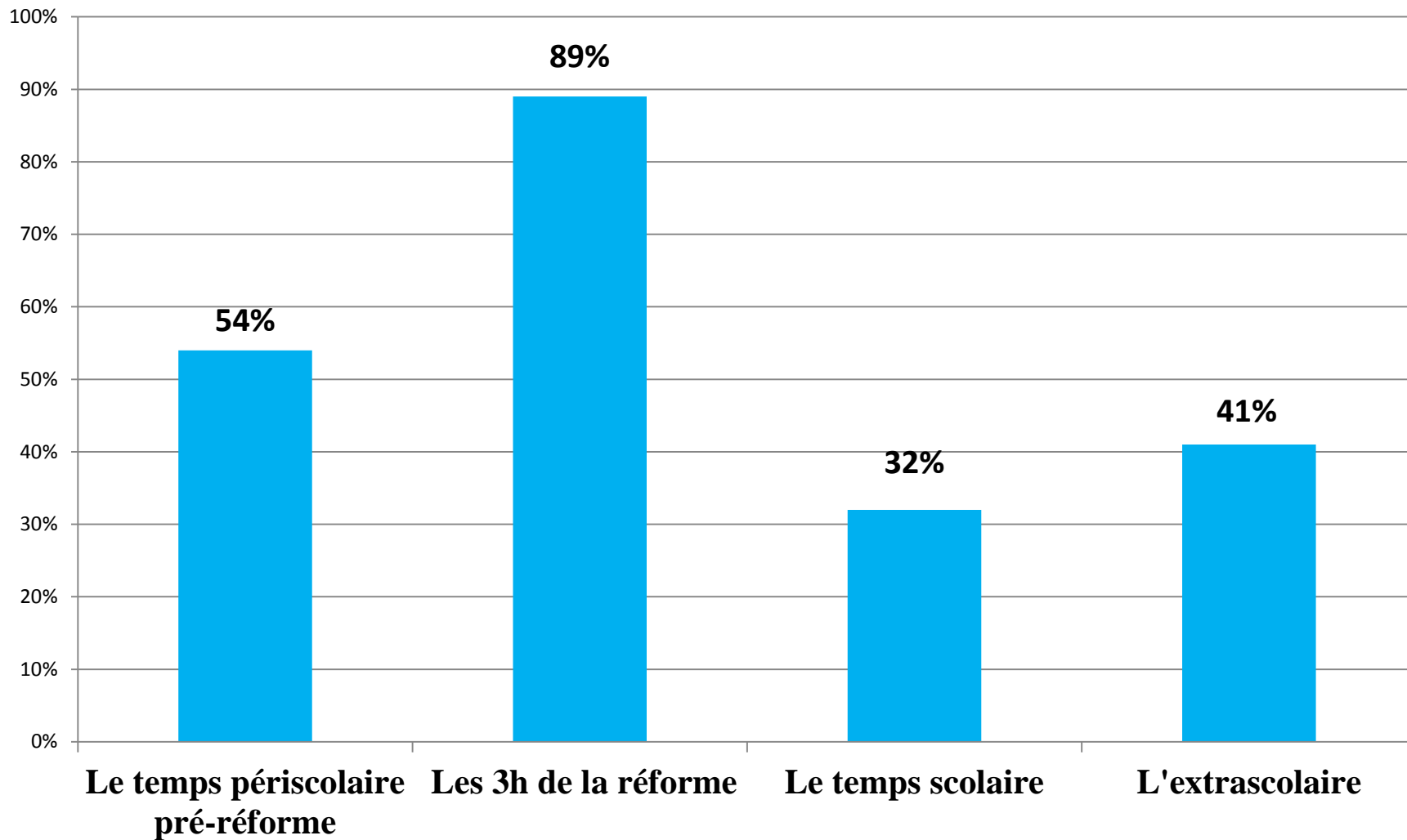
Voir site observatoire POLOC

Nombre d'inscrits TAP/ nombre d'enfants scolarisés en %



En fonction de leur âge, les enfants ou les jeunes sont-ils concernés par le PEDT ?	Intégrés au PEDT ?
mineurs 0 à 2 ans	8 %
mineurs 3 à 5 ans	82 %
mineurs 6 à 11 ans	83 %
mineurs 12 à 16 ans	18 %
Jeunes 17 à 25 ans	8 %

Le PEDT couvre-t-il?



Quel(s) est/sont le(s) taux d'encadrement du périscolaire ?

- La majorité des réponses fait référence aux taux adaptés pour les PEDT (1/18 et 1/14). Il n'y a pas de statistique officielle pour l'ancien périscolaire le plus souvent non déclaré en ACM.
- Pas de changement des taux d'encadrement sur les anciens accueils de loisirs pour les communes qui étaient avant en ALSH.
- Des enquêtes précédentes (AMF, RFVE, ANDEV) avaient montré que les taux du périscolaire municipal étaient évalués en moyenne par ces réseaux à 1/24 en élémentaire et 1/18 en maternelle.
- **La généralisation des PEDT semblerait donc s'accompagner d'une amélioration des taux d'encadrement du périscolaire pour la grande majorité.**

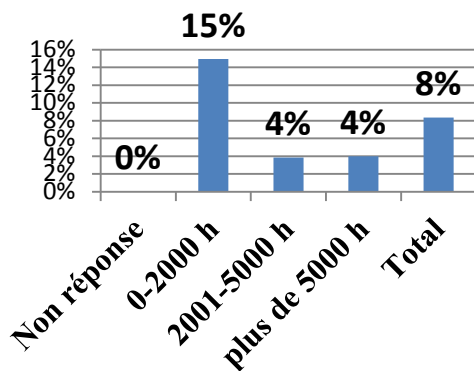
Coûts nouveaux pour les collectivités

- A la question « Quel est le coût nouveau, par enfant scolarisé, dû uniquement à la réforme des rythmes scolaires ? » le taux de réponse est de 79% (91 réponses).
- **79% de ses réponses se situent entre 80€ et 300€ par enfant (11% < 80€ et 10% > 300€).**
- **La moyenne est de 192€ par enfant et par an.**
- **L'aide de l'Etat va de 50€ à 90€ par enfant scolarisé et par an abondés par la ou les prestations de la CNAF (en moyenne de 50€ par enfant).**
- Il n'en reste pas moins que le développement du périscolaire s'il correspond à une demande sociale, en particulier des parents actifs, a eu un coût supplémentaire net pour les collectivités.
- Il est difficile à évaluer en moyenne sans comptabilité analytique commune et avec une grande diversité de tarifs pratiqués.

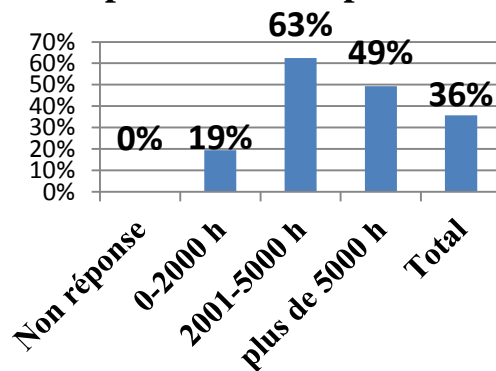
GRATUITE du PERISCOLAIRE

- Seulement 42% des communes utilisent la gratuité y compris partiellement (= somme des deux résultats gratuité totale et partielle déduite des doublons entre les deux).
- Elle n'approche 50% que pour les villes de plus de 5 000 habitants, les contrats de ville et l'éducation prioritaire.
- La question de la gratuité n'épuise pas celle de l'accessibilité du périscolaire à tous les enfants car les pratiques tarifaires (cf. question ouverte sur les tarifs) et de fiscalité locale sont très hétérogènes et influent également

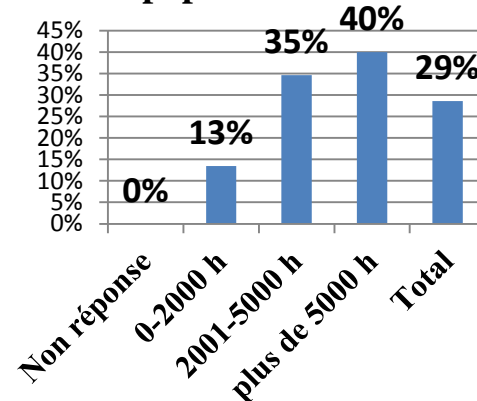
Gratuité sur la totalité du périscolaire/population?



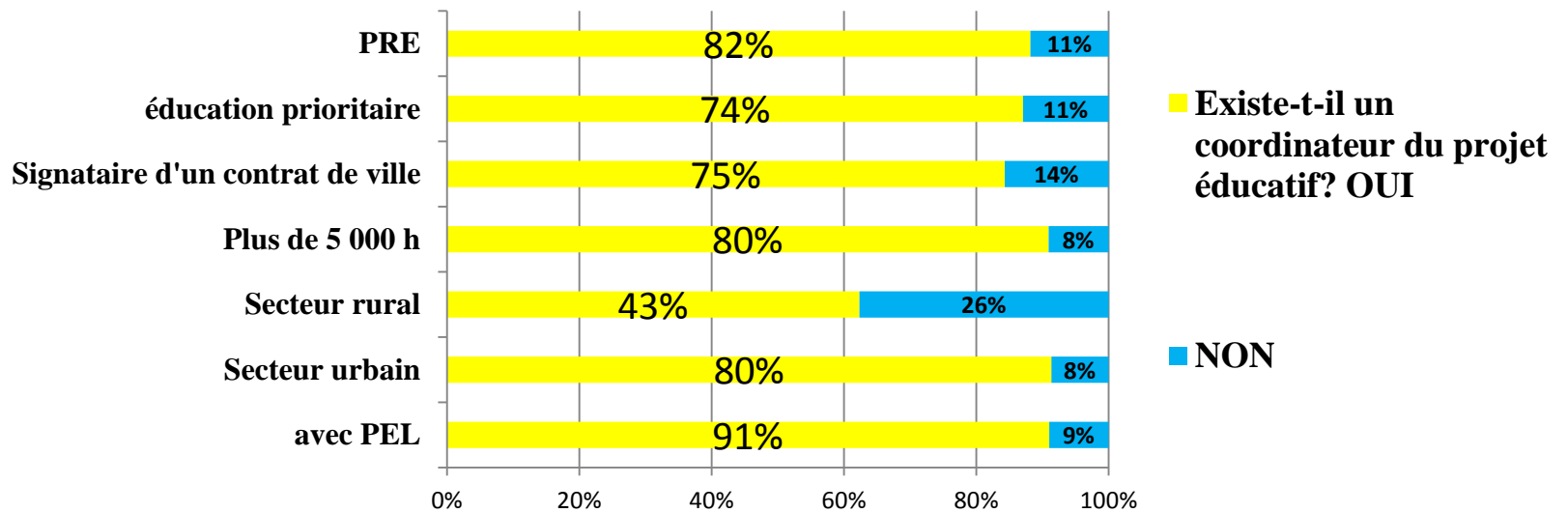
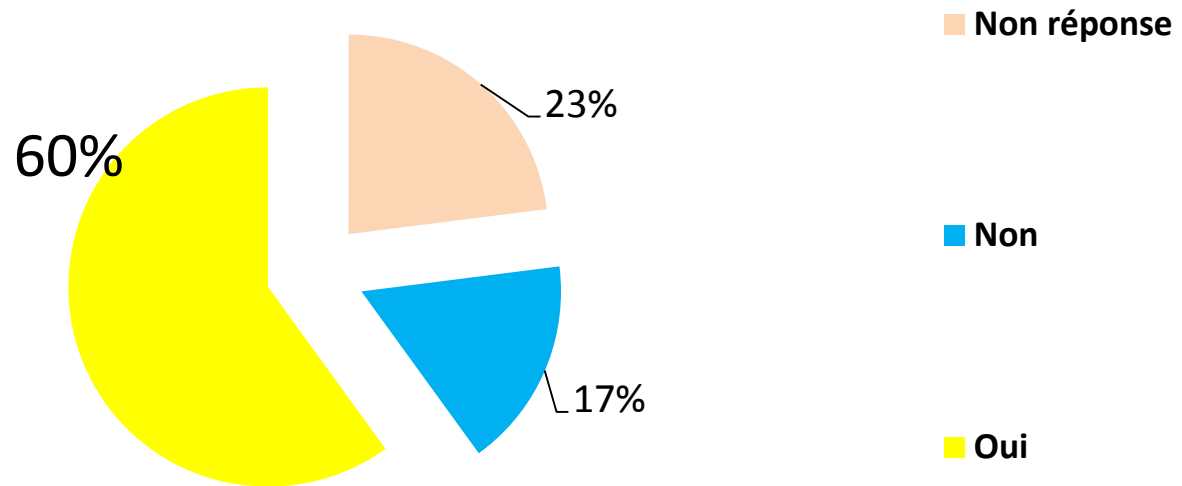
Gratuité sur une partie du périscolaire/Population?



Gratuité pour les 3 heures nouvelles /population



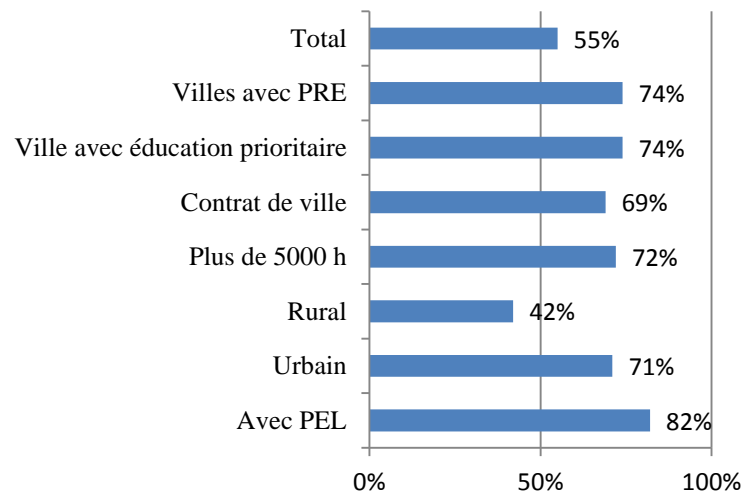
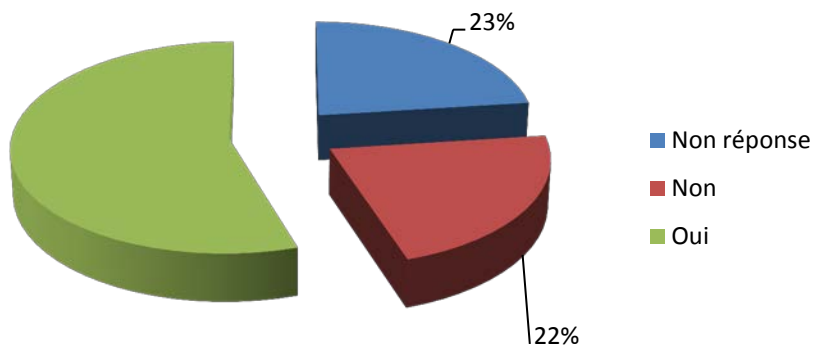
Existe-t-il un coordinateur du projet éducatif?



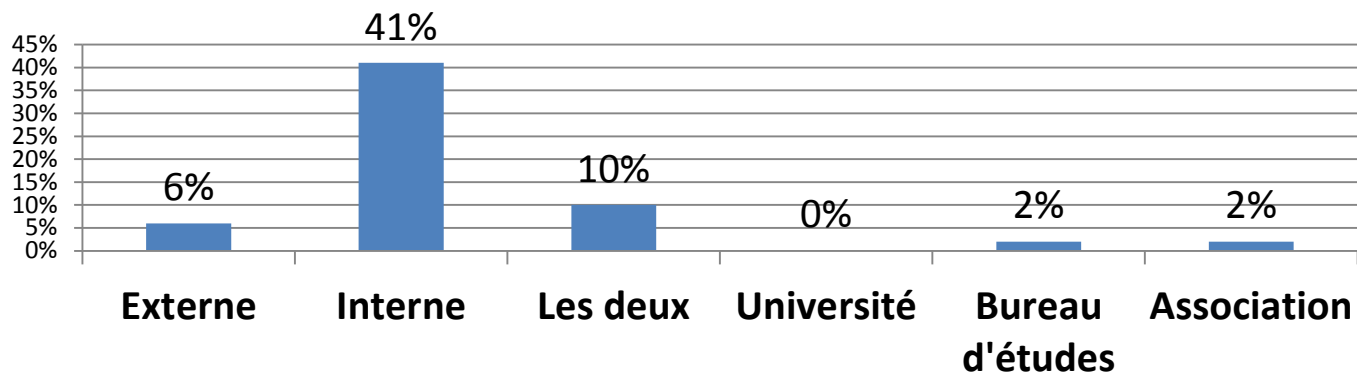
Avez-vous mis en place un diagnostic ou état des lieux initial ?

Avez-vous mis en place un diagnostic état des lieux initial ? OUI

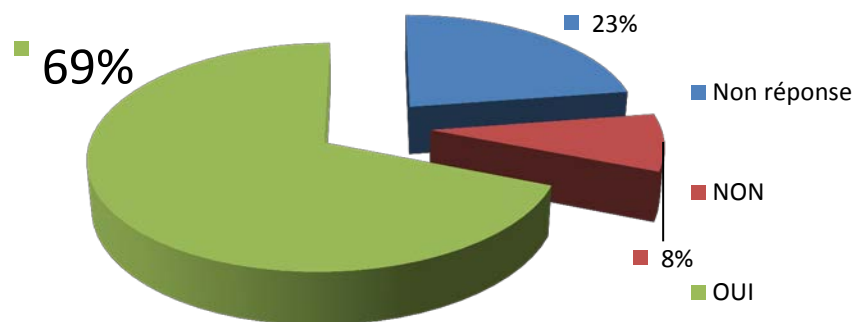
55%



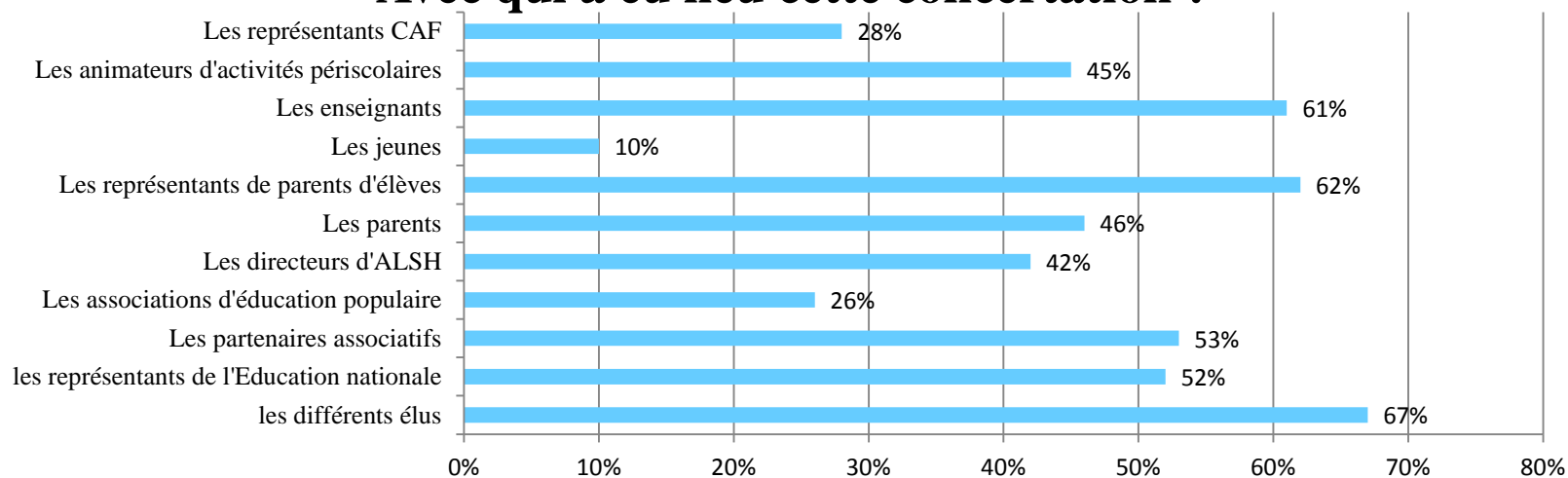
Oui le diagnostic a-t-il été effectué par :



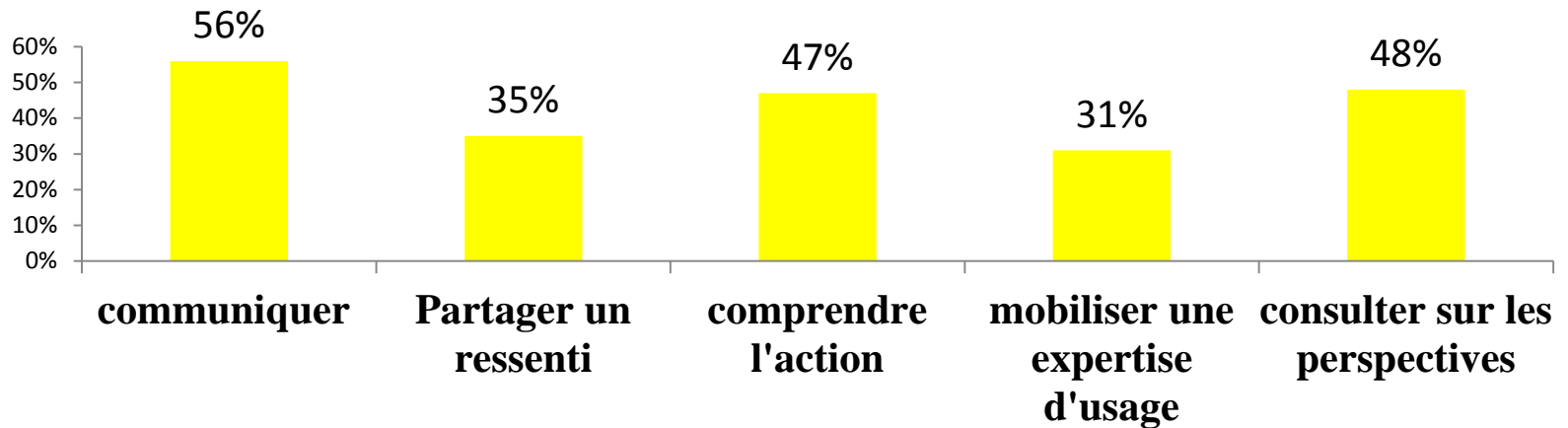
Y a-t-il eu une concertation préalable ?



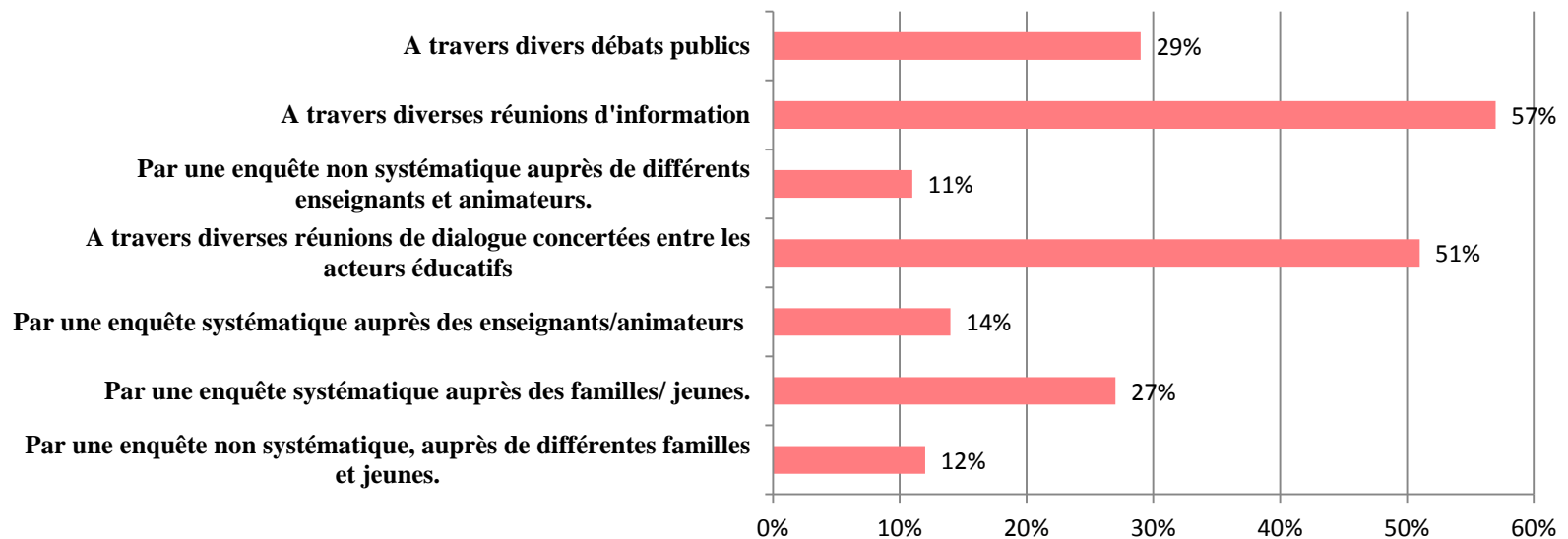
Avec qui a eu lieu cette concertation ?



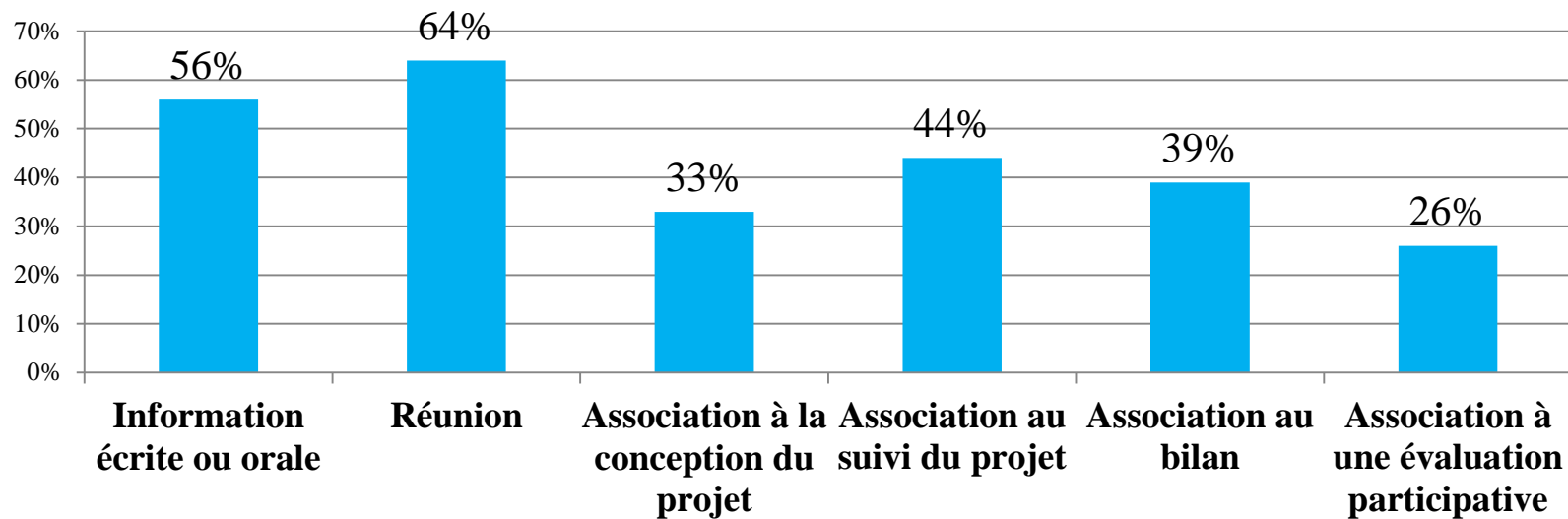
Quels en étaient les objectifs ?



Comment s'est effectuée cette concertation avant le PEDT ?



Quelles ont été les modalités d'association des parents ?



CONTINUITES / DISCONTINUITES

- De la même façon, il apparait avec les résultats de l'enquête mais aussi avec les rapports du CNSRRS qu'il y a un vrai besoin de réflexion, de travail:
 - Sur les transitions entre scolaire et périscolaire dans la journée de l'enfant.
 - Sur toutes les transitions entre la petite enfance et l'école maternelle, à l'entrée en CP ou en sixième.
 - Sur l'articulation des PEDT avec les politiques jeunesse (locales, d'agglomération ou d'intercommunalité, régionales) ou petite enfance dans l'esprit d'un projet éducatif global.

PERTINENCE ET COHÉRENCE?

- L'adaptation du projet éducatif aux enfants de maternelle est en cours mais doit être travaillée (types d'activités, sieste et temps calmes, horaires spécifiques, ATSEM,...).
- La transversalité à l'intérieur des collectivités semblerait encore limitée (éducation, sports, culture) et largement améliorable au service de la mobilisation des ressources éducatives locales dans les actions et projets.

2. Où en est-on?

PEDT, constats et « acquis »...

Le contexte

- De la réforme des rythmes scolaires au périscolaire ... et au PEDT
- la généralisation des PEDT à la rentrée 2015...
- De l'urgence des débuts à la prise de recul, à l'évaluation (PEDT 2014/2017)...
- Des débats nouveaux sur l'éducation sur tous les territoires, y compris difficiles et inégaux...

Où en est-on?

PEDT, constats et « acquis »...

- Passage des garderies au périscolaire, nouveau temps éducatif spécifique... Prise en compte de la pause méridienne comme temps éducatif.
- D'un accès limité au périscolaire et à l'extrascolaire du mercredi (inférieur à 30% en moyenne) à au moins 3 heures hebdomadaires pour 2/3 des enfants en moyenne partout. De l'expérimentation à une politique publique.
- Triplement des déclarations en accueil périscolaire avec les garanties correspondantes.
- Développement de la formation par les communes.
- Structuration des collectivités et nouveaux métiers (services et coordinateurs projet éducatif).
- Formalisation des politiques éducatives locales.

Où en est-on?

PEDT, constats et « acquis »...

- Intervention nouvelle d'associations – de l'éducation populaire.
- Mobilisation de ressources éducatives locales et spécificités locales?
- Des territoires différents: du rural aux métropoles, communes et intercommunalités, de l'Etat au local...

TERRITOIRES

- *Il y a des différences nettes entre les communes selon leur secteur géographique, leurs expériences initiales de politiques éducatives locales (PEL/PEG) ou leur inscription dans la politique de la ville et ses différents dispositifs.*
- *Une structuration actuelle des PEDT avec une triple filiation, à la fois du modèle de la politique de la ville en milieu urbain, de la méthodologie de projet et des expériences fondatrices des PEL.*

➤ **PEDT: Un processus qui en est à ses débuts et des évolutions à favoriser et accompagner.**

➤ **Au-delà des constats et résultats immédiats:**

Les résultats du questionnaire et les différents rapports officiels illustrent et interrogent des contradictions, des tensions qui existent au-delà des enjeux d'organisation.

3. Des défis, des tensions ou fragilités

A- Dépasser l'urgence initiale vécue par les collectivités et les acteurs et la liste d'activités:

→ Passer de l'organisation à un **retour au sens et aux objectifs, aux contenus** des actions et projets...

→ **Quelle identité pour le temps périscolaire?**

- Surmonter les représentations..
- Quelle réflexion sur la place et les contenus des loisirs éducatifs? Temps calmes et de repos?
- Quels parcours éducatifs?

Des défis, des tensions ou fragilités

B- Un dispositif de plus ou un projet éducatif partagé?

PEDT et CLAS, CEJ, CEL, PTEAC,

PEDT et politique de la Ville, PRE

→ Du projet communal au projet territorial...

PEDT et projets d'écoles, de collèges, d'associations et structures culturelles ou sportives,...

Des défis, des tensions ou fragilités

C- PEDT et égalité en éducation?

- Accessibilité? Des progrès à renforcer et ...
- PEDT et inégalités scolaires?
- Égalité et spécificités du périscolaire?
- Pratiques professionnelles?
- Interrogation des contenus?
- Inégalités territoriales et/ou sociales?

Des défis, des tensions ou fragilités

D- Quel niveau de concertation et d'association?

Nécessité ou démagogie?

- La place des parents, de tous les parents,**
dans la coéducation. Représentations et enjeux.
- La place des enfants et des jeunes** comme acteurs.

Des défis, des tensions ou fragilités

D- Aucun acteur ne peut réussir seul

➤ Quelle(s) coopération(s) éducatives?

Représentations et complémentarités, continuités et spécificités, cohérence, coordination...

Légitimités et reconnaissances professionnelles

➤ Quelle nouvelle équipe éducative?

➤ Quelle communauté éducative?

➤ Quelle(s) alliances(s) éducative(s)?

Pour quels objectifs partagés? Égalité? Tous éducatibles?

Education et Vivre ensemble, production du commun?

4 Évolutions, hypothèses et pistes de travail

- Élargir les champs des PEDT POUR UN PROJET GLOBAL sur tous les temps éducatifs, de la petite enfance à la jeunesse dans la logique de la loi de refondation de l'école et de la circulaire de décembre 2014.

Évolutions, hypothèses et pistes de travail

- **Quelles contributions des PEDT à l'égalité réelle?**
 - **Accessibilité:**
 - Des progrès à renforcer
 - **Conception des contenus:**
 - Le nouveau socle commun:
Référence commune?
 - **Pratiques professionnelles:**
 - Quelles modifications pour plus et mieux d'égalité?

Évolutions, hypothèses et pistes de travail

RAPPORTS ÉTAT / LOCAL:

- Reconnaître les légitimités: un nouveau partenariat durable contractualisé.
- Accompagner tous les territoires et les acteurs.
- Faciliter les démarches et l'accès aux financements.
- Former les professionnels et les bénévoles (formation initiale et continue)
- Mobiliser les composantes de l'état et transversalité.
- Mettre en cohérence politique de la Ville et Education.
- Soutenir la recherche.

- Dans les nouvelles régulations à l'œuvre entre l'Etat et les collectivités, **l'évaluation des projets éducatifs et des actions** est posée de façon systématique. Mais, derrière la pression évaluatrice, il y a de nombreux questionnements sur la conception même de l'évaluation, de ses objectifs et de ses modalités.

Une question :
Évaluation pour améliorer? Pour contrôler?
Évaluation participative et formative?

- Que veut dire évaluer ?
- Pourquoi on évalue ?
- Quels sont les objectifs ? Quels sont parmi eux les plus prioritaires ? Avec quelle démarche ?
- Sur quoi porte l'évaluation ?
- Comment évaluer et avec qui ?

Évolutions, hypothèses et pistes de travail

- Monter en compétences par la formation initiale et continue
- Développer les Formations partagées pour un projet partagé

Merci pour votre attention

Nous contacter / nous suivre :



poloc.ife@ens-lyon.fr



<http://observatoire-reussite-educative.fr>



[@Poloclfe](https://twitter.com/Poloclfe)



<https://www.facebook.com/observatoirePoloc>